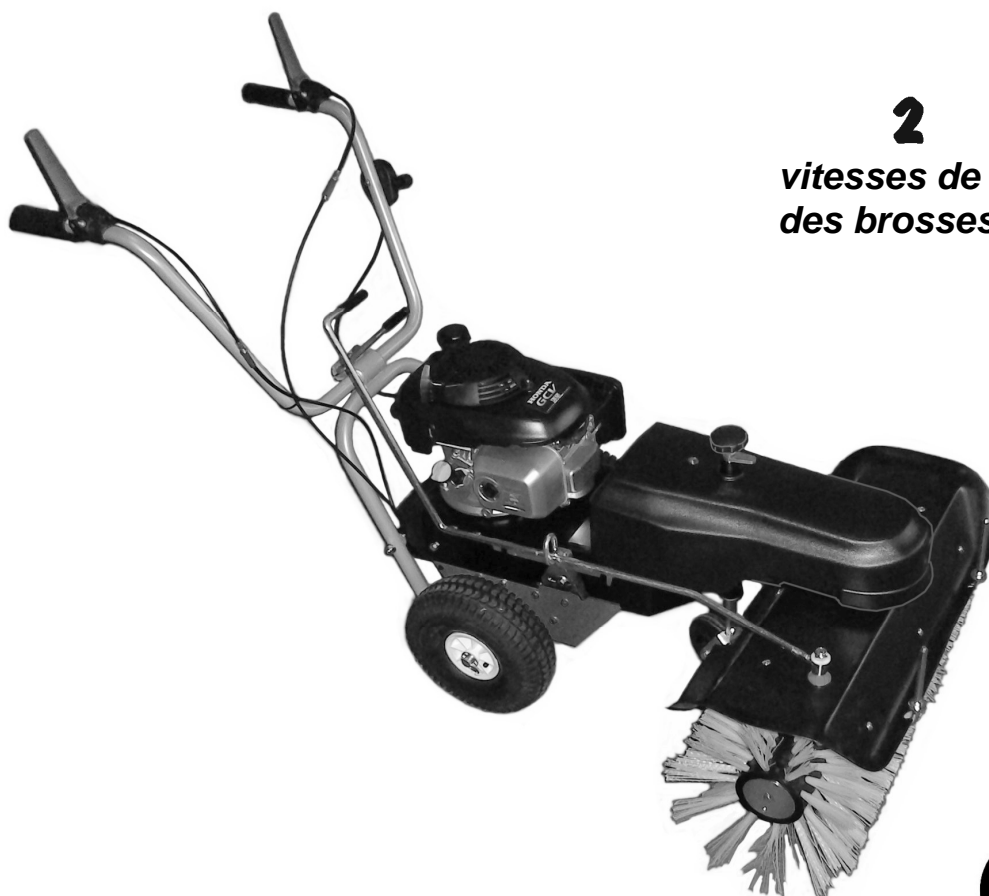


Limpar

Notice d'emploi

Balayeuse Limpar 78



2

*vitesse de rotation
des brosses*

CE

Langue de la notice d'emploi originale : allemand. À conserver pour une utilisation ultérieure !

4F Maschinentechnik GmbH

Am Gasspeicher 6, D-49453 Rehden

Tél. : +49 (0) 5446 997 040, Fax : +49 (0) 5446 997 042

E-mail : info@4-f.de, site Internet : www.4-f.de

© 4F Maschinentechnik GmbH

Avant-propos

Cher lecteur, chère lectrice,

Cette notice d'emploi fournit toutes les informations nécessaires à une utilisation sécurisée de la balayeuse

Limpar 78.

La balayeuse a été conçue et fabriquée conformément à l'état actuel de la technique et aux règles techniques de sécurité reconnues. Toutefois, des risques pour les personnes ou le matériel peuvent subsister, car il est impossible d'éviter tous les points dangereux lorsque la fonctionnalité doit être préservée. Cependant, vous pouvez empêcher que ces dangers ne provoquent des accidents en respectant cette notice d'emploi. De plus, elle vous permettra également d'exploiter pleinement les capacités de la balayeuse et d'éviter des dysfonctionnements inutiles.

PRUDENCE !

Il existe des risques de blessures et de dégâts matériels lors de l'assemblage, de l'exploitation et de la maintenance de la balayeuse.



C'est pourquoi :

- Vous devez commencer par lire attentivement cette notice d'emploi avant l'assemblage et l'utilisation. Veuillez respecter en permanence les consignes et informations qu'elle contient, et notamment les consignes de sécurité.
- En cas de perte ou de dégradation de l'état de la notice d'emploi (ou de certaines parties), veuillez en demander un nouvel exemplaire au fabricant.

Cette notice d'emploi s'applique uniquement à la balayeuse mentionnée sur la page de couverture et en bas de chaque page. Veuillez comparer ces références à celles indiquées sur la plaque signalétique de la balayeuse.

Après la première lecture, conserver précieusement la notice d'emploi tout au long de la durée de vie de la balayeuse afin de pouvoir y rechercher quelque chose ultérieurement.

Si vous vendez la balayeuse, veuillez transmettre la notice d'emploi au nouveau propriétaire.

Toutes les données, illustrations et dimensions fournies dans cette notice d'emploi sont non contractuelles. Aucun recours quel qu'il soit ne peut donc être engagé sur cette base.

Toute réimpression et reproduction de quelque nature que ce soit, même partielle, nécessite l'autorisation écrite du fabricant.

Toute transformation ou modification de la balayeuse est exclusivement autorisée avec l'autorisation écrite du fabricant. En cas de modification arbitraire, toute responsabilité du fabricant est exclue et la garantie s'éteint.

Utiliser exclusivement des pièces de rechange d'origine et des accessoires homologués par le fabricant. Dans le cas contraire, les caractéristiques structurelles de la balayeuse indiquées, le bon fonctionnement ou la sécurité peuvent être altérées. L'utilisation d'autres pièces exclut donc toute responsabilité du fabricant pour les dommages consécutifs.

Pour la commande de pièces de rechange ou d'accessoires, veuillez vous adresser à votre revendeur spécialisé.

De plus, veuillez respecter la notice d'emploi du fabricant du moteur. Vous la trouverez dans l'emballage de la balayeuse.

La société 4F Maschinentechnik GmbH n'endosse aucune responsabilité pour la notice d'emploi du fabricant du moteur.

Explication des symboles, des sigles et des données indicatives

Pour une meilleure compréhension, les règles suivantes ont été définies pour cette notice d'emploi :

1.

Afin de mettre en avant des informations importantes, les types de consignes particulières suivants sont utilisés :



DANGER !

- Il existe une situation dangereuse imminente, laquelle entraînera la mort ou de graves blessures si elle n'est pas évitée.
-



AVERTISSEMENT !

- Il existe une situation potentiellement dangereuse, laquelle peut entraîner la mort ou de graves blessures si elle n'est pas évitée.
-



PRUDENCE !

- Il existe une situation potentiellement dangereuse, laquelle peut entraîner des blessures minimes ou légères ou des dégâts matériels si elle n'est pas évitée.
-



ATTENTION !

Indique une situation potentiellement dangereuse qui peut entraîner des dégâts matériels si elle n'est pas évitée.



REMARQUE

...Donne des conseils et des recommandations utiles, ainsi que des informations pour un fonctionnement efficace et sans dysfonctionnement.



...Renvoie à des informations importantes dans d'autres sections et documents.

2.

Certains textes ont une fonction particulière. Ils sont identifiés comme suit :

- Énumérations.

⇒ Texte introductif, par ex. une suite d'activités.

3.

Dans le texte, les parties de la balayeuse sont nommées (gauche, droite, avant, arrière). Gauche ou droite désignent le côté que l'opérateur de la machine voit lorsqu'il regarde dans le sens de conduite. La brosse de la machine est montée à l'avant et le guidon à l'arrière.

Sommaire

| | |
|---|-----------|
| Préambule | 2 |
| Sommaire | 5 |
| 1 Sécurité | 7 |
| 1.1 Utilisation conforme | 7 |
| 1.2 Utilisation non-conforme | 8 |
| 1.3 Observation du produit..... | 8 |
| 1.4 Exigences relatives à l'utilisateur et au personnel..... | 9 |
| 1.5 Zone de danger | 10 |
| 1.6 Vêtements de travail | 11 |
| 1.7 Dispositifs de sécurité et de protection | 11 |
| 1.7.1 Interrupteur de sécurité..... | 11 |
| 1.7.2 Barre des brosses..... | 11 |
| 1.7.3 Capot de protection | 11 |
| 1.8 Prescription de sécurité et de prévention des accidents | 12 |
| 1.9 Élimination | 13 |
| 1.10 Panneaux de sécurité sur la balayeuse | 14 |
| 2 Description..... | 15 |
| 2.1 Plaque signalétique | 15 |
| 2.2 Aperçu | 16 |
| 2.3 Caractéristiques techniques..... | 17 |
| 3 Mise en service..... | 18 |
| 3.1 Déballage..... | 18 |
| 3.2 Régler le guidon..... | 19 |
| 3.3 Monter la barre pivotante pour le réglage latéral de la brosse | 20 |
| 4 Utilisation | 22 |
| 4.1 Préparatifs | 25 |
| 4.1.1 Régler le guidon..... | 25 |
| 4.1.2 Réglage en hauteur de la brosse..... | 25 |
| 4.1.3 Contrôler le niveau d'huile du moteur | 26 |
| 4.1.4 Remplissage de carburant..... | 26 |

Sommaire (suite)

| | | |
|-----------|---|-----------|
| 4.2 | Balayage | 27 |
| 4.2.1 | Sélectionner le nombre de tours de la brosse | 27 |
| 4.2.2 | Démarrer le moteur | 28 |
| 4.2.3 | Arrêter le moteur | 28 |
| 4.2.4 | Activer et désactiver le mécanisme de translation | 28 |
| 4.2.5 | Activer et désactiver l'entraînement de la balayeuse ... | 29 |
| 4.2.6 | Réglage latéral de la brosse | 30 |
| 5 | Maintenance et entretien..... | 31 |
| 5.1 | Consignes de sécurité pour la maintenance et l'entretien | 31 |
| 5.2 | Travaux de maintenance réguliers..... | 33 |
| 5.2.1 | Calendrier de maintenance | 33 |
| 5.2.2 | Comptes-rendus de maintenance | 33 |
| 5.2.3 | Vérifier le libre mouvement des câbles Bowden | 33 |
| 5.2.4 | Contrôler la pression des pneus | 35 |
| 5.2.5 | Nettoyer la balayeuse | 35 |
| 5.2.6 | Vérifier et nettoyer le filtre à air | 35 |
| 5.3 | Justificatifs de maintenance et d'entretien | 36 |
| 6 | Mise hors service et conservation | 37 |
| 7 | Dysfonctionnements et dépannage | 37 |
| 8 | Accessoires | 38 |
| 8.1 | Bac de ramassage | 38 |
| 8.2 | Lame à neige et chaîne à neige..... | 38 |
| 8.3 | Brosses pour le service hivernal | 38 |
| 9 | Commerces spécialisés | 38 |
| 10 | Déclaration de conformité..... | 39 |

1. Sécurité

La condition préalable à un fonctionnement sécurisé et sans panne de la balayeuse est la connaissance des consignes et dispositions légales de sécurité.

Vous devez donc lire attentivement ce chapitre avant d'utiliser la balayeuse et respecter les consignes et avertissements indiqués. Vous devez également respecter les consignes de sécurité et les avertissements qui se trouvent à l'endroit correspondant dans le texte du chapitre qui suit. Le fabricant ne pourrait être tenu pour responsable en cas de non-respect des consignes et des avertissements.

Outres les consignes de cette notice d'emploi, veuillez tenir compte des consignes du législateur, et notamment des dispositions légales en matière de sécurité et de prévention des accidents.

1.1 Utilisation conforme

La balayeuse Limpar 78 doit exclusivement être utilisée pour nettoyer des allées et des surfaces stabilisées en béton, en asphalte, en plâtre ou en panneaux, dans des espaces non clos.

De même, le respect de toutes les indications de la notice d'emploi font partie d'une utilisation conforme.

DANGER !

Si la balayeuse est utilisée à d'autres fins que celles décrites plus haut, des situations dangereuses pour les individus peuvent survenir ou des dégâts matériels peuvent être occasionnés.

C'est pourquoi :



- Vous devez uniquement utiliser la balayeuse conformément aux dispositions.
 - Vous devez toujours respecter les informations de cette notice d'emploi.
 - Vous devez éviter tout particulièrement les utilisations de la balayeuse détaillées au paragraphe 1.2. Elles sont considérées comme non-conformes.
-

1.2 Utilisation non conforme

Toute utilisation qui diffère de celle décrite au paragraphe 1.1 est considérée comme non-conforme.

La balayeuse n'est pas utilisée de façon conforme si, par ex.,

- elle est utilisée pour nettoyer des surfaces non stabilisées, par ex. des allées en gravier ;
- elle est utilisée pour nettoyer des toits ou des toitures plates ;
- elle est utilisée dans des espaces clos, comme par ex. des halls ou des étables ;
- elle est utilisée pour transporter des personnes ou des objets ;
- elle est utilisée pour déplacer ou remorquer des objets ou des véhicules ;
- elle est utilisée dans un état défectueux ou en présence de dysfonctionnements affectant la sécurité ;
- elle est utilisée sans les carters de protection montées en série ;
- elle est utilisée par un personnel non qualifié.

1.3 Observation du produit

Veuillez nous informer immédiatement si des dysfonctionnements ou des problèmes surviennent lors de l'utilisation de votre balayeuse, ou si des accidents se produisent ou sont susceptibles de se produire.

Nous vous fournirons une solution au problème et pourrons utiliser les connaissances acquises pour la poursuite de notre travail.

Exigences relatives à l'utilisateur et au personnel

La manipulation de la balayeuse est uniquement autorisée aux personnes qui :

- sont âgées de 16 ans révolus ;
- disposent des capacités physiques et mentales nécessaires ;
- ont lu et assimilé cette notice d'emploi,
- et qui rempliront, sans aucun doute, les missions qui leur sont confiées de façon responsable.

La première mise en service, la maintenance, l'entretien et l'élimination de la balayeuse doivent exclusivement être pris en charge par des revendeurs spécialisés ou des personnes disposant de la formation technique et de l'expérience correspondantes.

1.5 Zone à risques

La zone à risques est la zone dans laquelle la sécurité ou la santé des personnes sont menacées. C'est pourquoi personne ne doit se tenir dans cette zone durant le fonctionnement de la balayeuse.

AVERTISSEMENT !

Les personnes se trouvant dans la zone à risques sont exposées à un risque de blessure occasionnée par le démarrage de la balayeuse ou par des projections de matières balayées.

C'est pourquoi :

- Vous devez uniquement utiliser la balayeuse si personne ne se trouve dans la zone à risques.
- Vous devez surveiller la zone à risques attentivement et arrêter la balayeuse si des personnes se trouvent dans la zone à risques.



La zone à risques est représentée sur le schéma (cf. illustration 1, sur la page suivante) :

La balayeuse est représentée vue du dessus. La zone à risques est identifiée par la zone hachurée.

Du côté gauche et du côté droit, la zone à risques est fixée par la largeur de la brosse. À l'avant de la balayeuse, la longueur de la zone à risques est de 5 m devant la brosse.

**REMARQUE**

En inclinant la brosse vers la droite ou la gauche, la modification d'orientation s'applique également à la zone à risques.

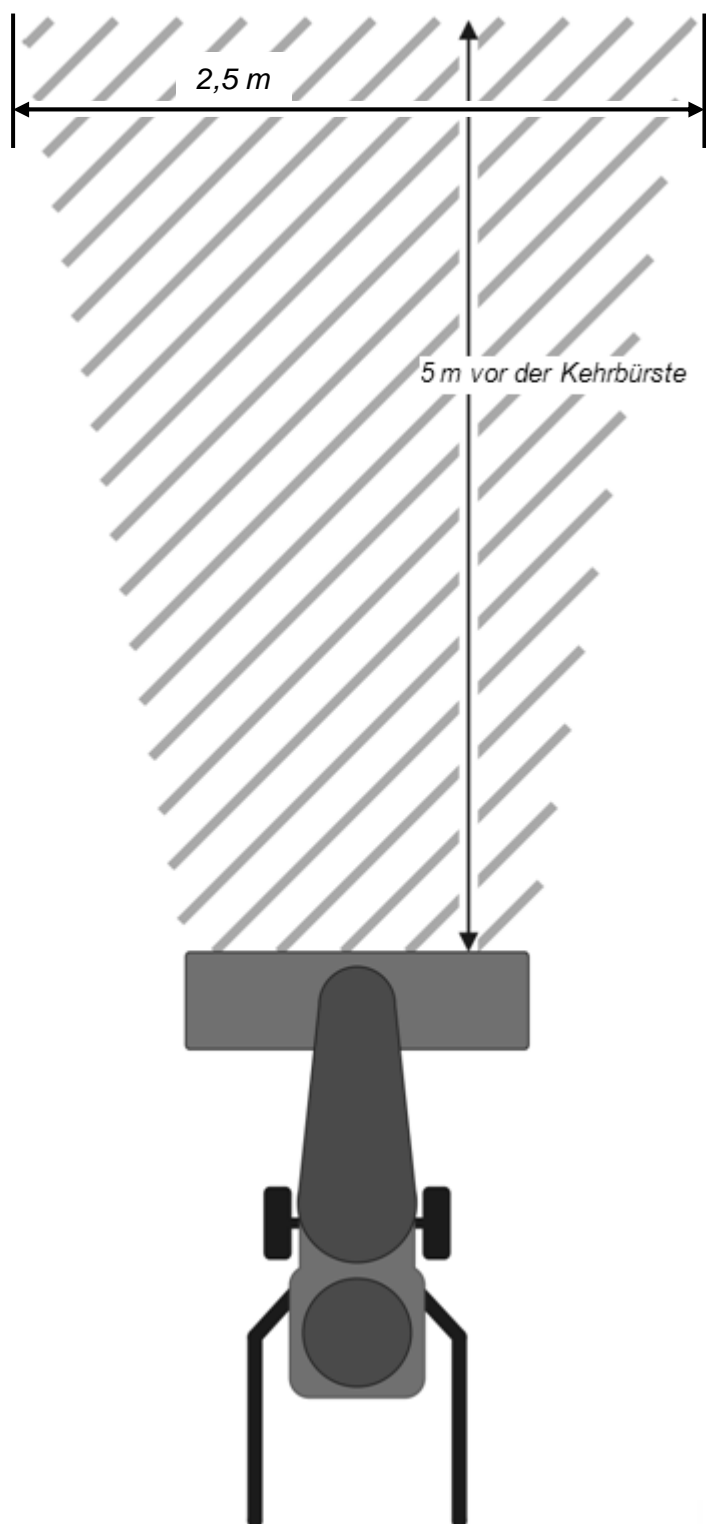


Illustration 1 :

Zone à risques

1.6 Vêtements de travail



AVERTISSEMENT !

Des vêtements de travail amples et inadaptés, des foulards, des cravates et des écharpes peuvent se prendre et se coincer dans la brosse.

Des graves blessures peuvent survenir.

C'est pourquoi :

- Lors de l'utilisation de la balayeuse ou des travaux de maintenance et d'entretien, vous devez toujours porter des vêtements de travail près du corps et adaptés.

Aucun vêtement de protection spécifique n'est nécessaire pour utiliser la balayeuse. Vous devez toujours porter des vêtements près du corps qui ne peuvent pas se coincer dans la brosse et qui sont adaptés aux conditions météorologiques, ainsi que des chaussures solides.

En cas d'utilisation commerciale, l'exploitant doit s'assurer que les vêtements de travail appropriés sont choisis et portés.

1.7 Dispositifs de sécurité et de protection

1.7.1 Interrupteur de sécurité

Les leviers d'embrayage pour l'entraînement et la rotation des brosses sont conçus comme des interrupteurs de sécurité. L'entraînement et la rotation des brosses sont activés par une pression vers le bas du levier d'embrayage sur la poignée du levier de guidage.

Pour immobiliser la balayeuse, il suffit de relâcher le levier d'embrayage.

1.7.2 Barre des brosses

La barre des brosses est montée comme une tôle de protection au-dessus des brosses et elle empêche que le personnel puisse être atteint par des projections de matières balayées.

1.7.3 Capot de protection

Les entraînements de courroie à l'intérieur de la balayeuse sont des zones dangereuses et doivent donc être protégés par le capot de protection avant et le carter.

1.8 Prescriptions de sécurité et de prévention des accidents



Respecter les consignes suivantes pour éviter des dégâts corporels et matériels. En outre, en cas d'utilisation commerciale, vous devez respecter les consignes de sécurité et de prévention des accidents de l'association professionnelle.

- La balayeuse doit uniquement être utilisée avec des dispositifs de protection et de sécurité correctement montés (cf. section 1.7). Ces dispositifs ne doivent être démontés que pour les travaux de maintenance et d'entretien. Une fois ces travaux terminés, les dispositifs de sécurité et de protection doivent être remontés immédiatement. Dans le cas contraire, il existe des risques de blessures importants.
- Utiliser la balayeuse exclusivement pour l'utilisation à laquelle elle est destinée, sans quoi des situations dangereuses pouvant occasionner des blessures, voire la mort, peuvent survenir (utilisation conforme : cf. section 1.1).
- Différents dangers peuvent survenir en cas de mauvais éclairage pendant l'utilisation. Utiliser la balayeuse uniquement avec une lumière suffisante.
- Lors de travaux de balayage le long de murs, vous risquez de vous écorcher. Vous devez donc éviter de toucher les murs avec les mains et porter des gants.
- Les travaux de maintenance et d'entretien doivent uniquement être effectués par des revendeurs spécialisés ou du personnel spécialisé.
- Haute-tension au niveau du câble d'allumage et du connecteur de bougie ! Toujours arrêter la balayeuse avec le levier de réglage d'accélération avant d'effectuer des travaux sur le câble d'allumage ou sur le connecteur de bougie.
- Respecter les étiquettes de sécurité qui se trouvent sur la balayeuse. Elles ne doivent pas être retirées. Si elles deviennent illisibles ou si elles se sont détachées, elles doivent être remplacées (signification des étiquettes : cf. section 1.10). Veuillez vous adresser à votre revendeur spécialisé pour un réapprovisionnement.
- Porter des vêtements près du corps. Veuillez vous attacher les cheveux.

- Ne pas utiliser la balayeuse dans un état défectueux, ce qui pourrait occasionner de graves blessures. Si un dysfonctionnement survient, éteindre la balayeuse et commencer les réparations.
- L'exécution des travaux de maintenance et d'entretien prescrits rentre dans le cadre d'une utilisation conforme de la balayeuse, et notamment le respect des intervalles de maintenance. Si vous n'effectuez pas ces travaux, le fonctionnement impeccable de la balayeuse ne peut pas être garanti. Des risques peuvent survenir pour les personnes et le matériel. Nous vous recommandons de tenir des procès-verbaux de maintenance.
- Avant d'effectuer des travaux de maintenance et d'entretien, ce qui inclut les travaux de nettoyage, veuillez éteindre la balayeuse. Ce faisant, assurez-vous qu'il est impossible qu'une autre personne rallume la machine (par ex. débrancher le connecteur de bougie). Dans le cas contraire, il existe un risque de blessure.
- Utiliser exclusivement des pièces de rechange d'origine et des accessoires homologués par le fabricant. En cas d'utilisation d'autres pièces, la responsabilité du fabricant est exclue pour les gommages consécutifs.

1.9 Élimination

L'élimination de la balayeuse en fin de vie doit uniquement être confiée à des spécialistes qualifiés. Le fabricant n'endosse aucune responsabilité pour les dommages occasionnés par une élimination incorrecte.

1.10 Plaques de sécurité sur la balayeuse

Avertissement !

Risque de blessures en cas d'absence d'identification des zones dangereuses.

Les étiquettes apposées sur la balayeuse contiennent des mises en garde relatives à des dangers déterminés, ainsi que des consignes pour une utilisation correcte. Elle sont complémentaires des consignes fournies dans cette notice.

C'est pourquoi :

- Vous devez toujours respecter les mises en garde placées sur la balayeuse.
- Vous ne devez retirer aucune étiquette d'avertissement.
- Vous devez remplacer les étiquettes qui se décollent ou qui sont déjà détachées.



| Étiquette | Signification |
|---|---|
|  | <p>Avant d'utiliser la balayeuse, vous devez avoir lu la notice d'emploi. Toutes les informations qu'elle contient doivent être respectées systématiquement.</p> <p>Position : À l'arrière de la machine, dans le champ de vision de l'utilisateur.</p> |
|  | <p>Avertissement : dangers généraux.</p> <p>Position : À l'arrière de la machine, dans le champ de vision de l'utilisateur.</p> |
|  | <p>Avertissement : surface chaude !</p> <p>Position : Sur le moteur.</p> |
|  | <p>Avertissement : projection de matières balayées.</p> <p>Rester à distance.</p> <p>Position : À l'arrière de la barre des brosses.</p> |

2 Description

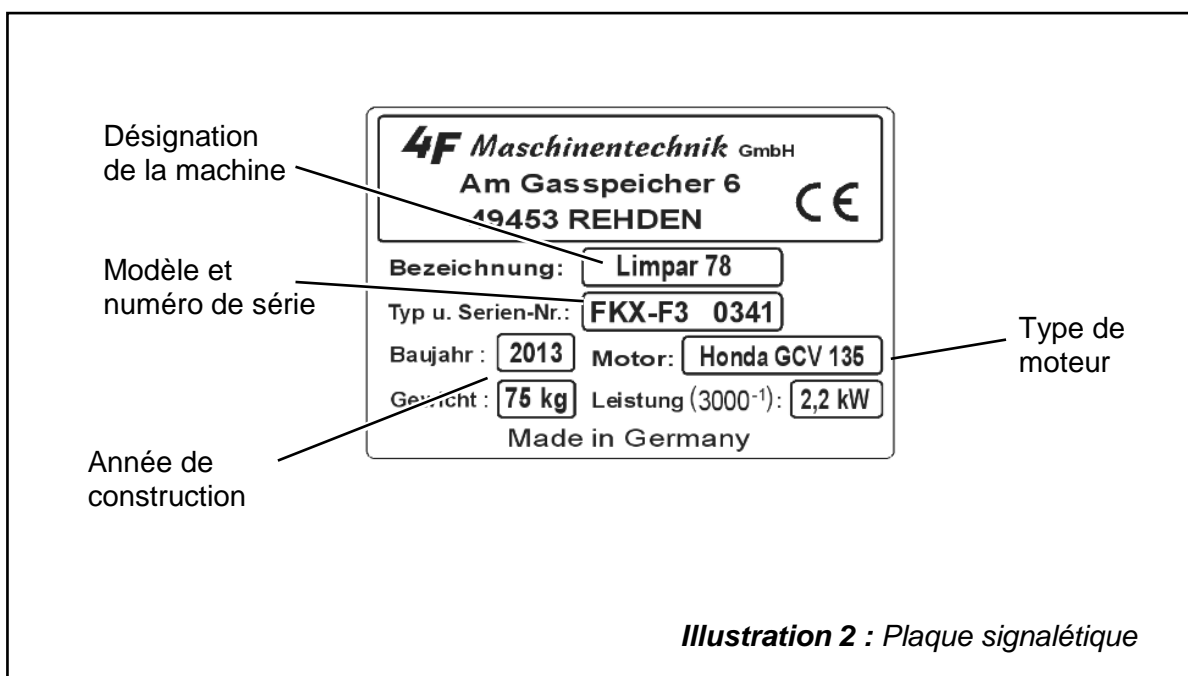
La balayeuse Limpar 78 est conçue pour balayer des surfaces stabilisées, en dehors d'espaces clos, en utilisant la puissance d'un moteur.

La balayeuse se compose d'un carter en tôle d'acier sur lequel un moteur à essence est monté. À l'avant, un bras porte une brosse en rouleau pivotante. Le moteur entraîne la brosse et / ou les roues motrices, par commutation individuelle.

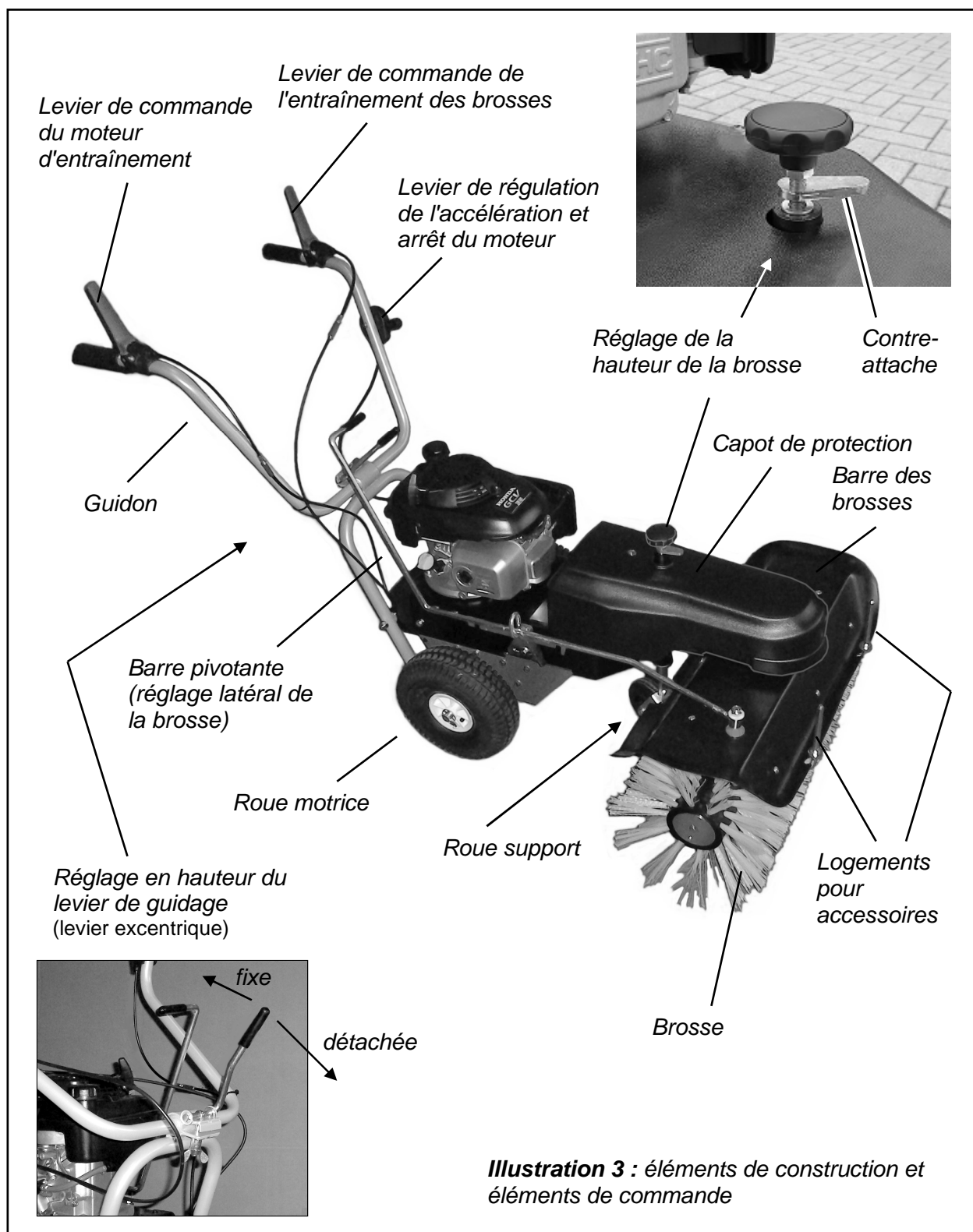
La balayeuse dispose d'un guidon, à partir duquel elle est dirigée par un piéton et sur lequel se trouvent tous les éléments de commande.

2.1 Plaque signalétique

Une plaque signalétique qui comporte les données de base de la machine est apposée sur la balayeuse (cf. illustration 2). La plaque signalétique se trouve du côté gauche de la balayeuse, à l'avant sous le moteur.



2.2 Aperçu



2.3 Caractéristiques techniques

| Dimensions, poids, vitesse de déplacement, moteurs | |
|--|---------------|
| Largeur de travail | 80 cm |
| Diamètre de brosse | 33 cm |
| Poids | 75 kg |
| Vitesse de déplacement | 3,2 km/h |
| Moteur | Honda GCV 135 |

| Vibrations de la balayeuse au niveau des mains et des bras | |
|--|--------------------------------|
| Valeur totale de vibration (moteur Honda) | $a_{hwd} = 3,5 \text{ m}^{-2}$ |

| Émission de bruit de la balayeuse | |
|--|---|
| Niveau de puissance acoustique (moteur Honda) | $L_{WAd} = 95 \text{ dB(A)/1 pW}$ |
| Niveau de pression acoustique (moteur Honda) | $L_{pAd} = 84,5 \text{ dB(A)/20 } \mu\text{Pa}$ |

3 Mise en service

PRUDENCE !

Risques de blessures et de dégâts matériels en cas d'assemblage incorrect de la balayeuse.



C'est pourquoi :

- La complétion et tous les réglages nécessaires, y compris la marche d'essai, font partie intégrante de la livraison et doivent être assurés par le revendeur spécialisé avant la remise de la machine au client !

Nous recommandons à deux personnes de se charger de l'assemblage de la balayeuse.

3.1 Déballage

- ⇒ Placer la balayeuse encore emballée sur un sol plan.
- ⇒ Ouvrir le carton par le haut.
- ⇒ Couper les 4 coins du carton jusqu'au sol.
- ⇒ Monter les roues motrices (cf. également la notice de montage des roues motrices sur la fiche séparée fournie dans le carton et à la fin de cette page)
- ⇒ Orienter le gras de guidage conformément à la section 3.2 et sortir la balayeuse de l'emballage en la faisant rouler.
- ⇒ Veuillez éliminer l'emballage conformément aux dispositions relatives aux déchets en vigueur dans votre municipalité.

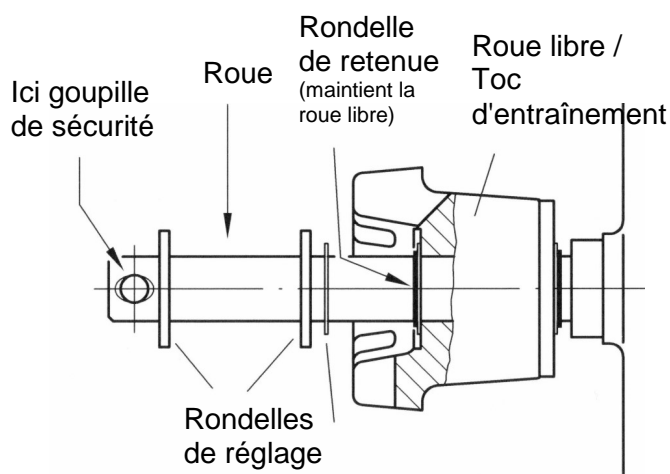


Illustration 4 :
Montage des roues motrices

3.2 Régler le guidon

Pour le réglage du guidon, respecter l'illustration 3, page 16.

PRUDENCE !

Risque de blessure et de dégâts matériels lors du réglage en hauteur du guidon.

Lors du déplacement en hauteur du guidon, il existe un risque d'écrasement entre le guidon et le moteur.

Les câbles Bowden peuvent se coincer et être endommagés durant le réglage en hauteur du guidon.

C'est pourquoi :

- Relevez le guidon avec précaution.
- Attention aux câbles Bowden lors du réglage en hauteur du guidon.



-
- ⇒ Tirer le levier de réglage de la hauteur du guidon vers l'arrière, jusqu'à pouvoir manœuvrer le guidon.
 - ⇒ Placer le guidon dans une position de travail qui vous convient.
 - ⇒ Pousser le levier de réglage de la hauteur du guidon vers l'avant jusqu'à ce que le guidon soit bloqué.

Le levier pour le réglage de la hauteur du guidon doit être tourné de 15 à 30° vers le haut lorsque le guidon est bloqué. Il ne doit en aucun cas toucher le moteur.

Si le levier n'est pas suffisamment relevé vers le haut :

- ⇒ resserrer l'écrou à ailettes situé sous le levier.

Si le levier est trop relevé vers le haut :

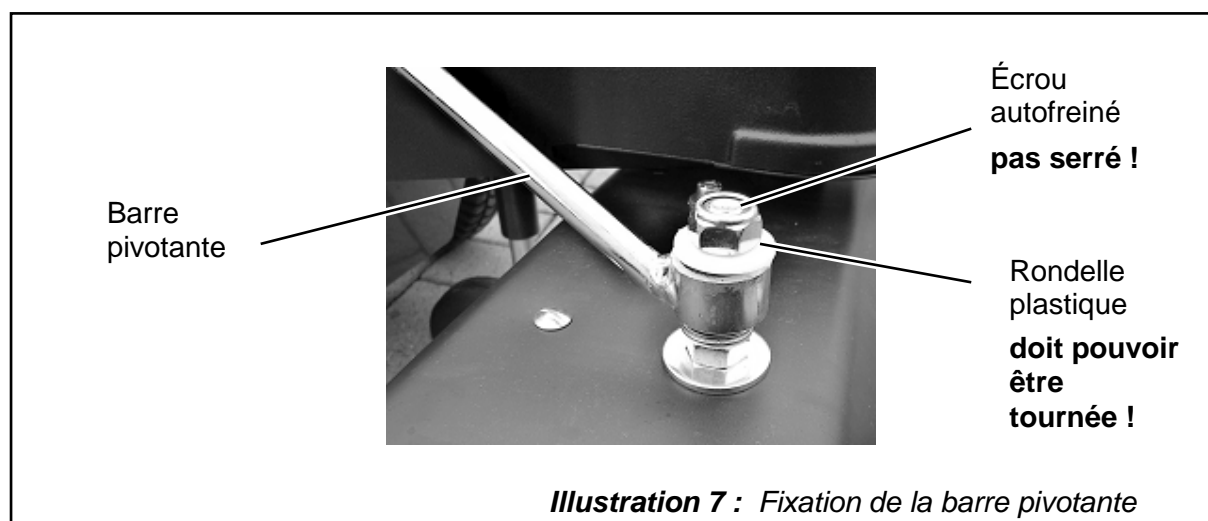
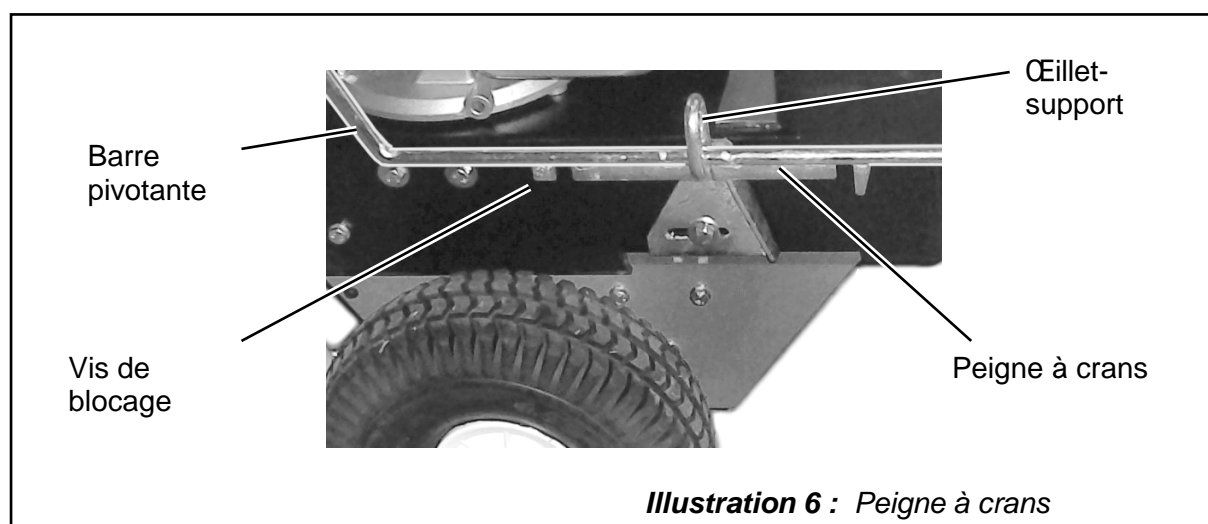
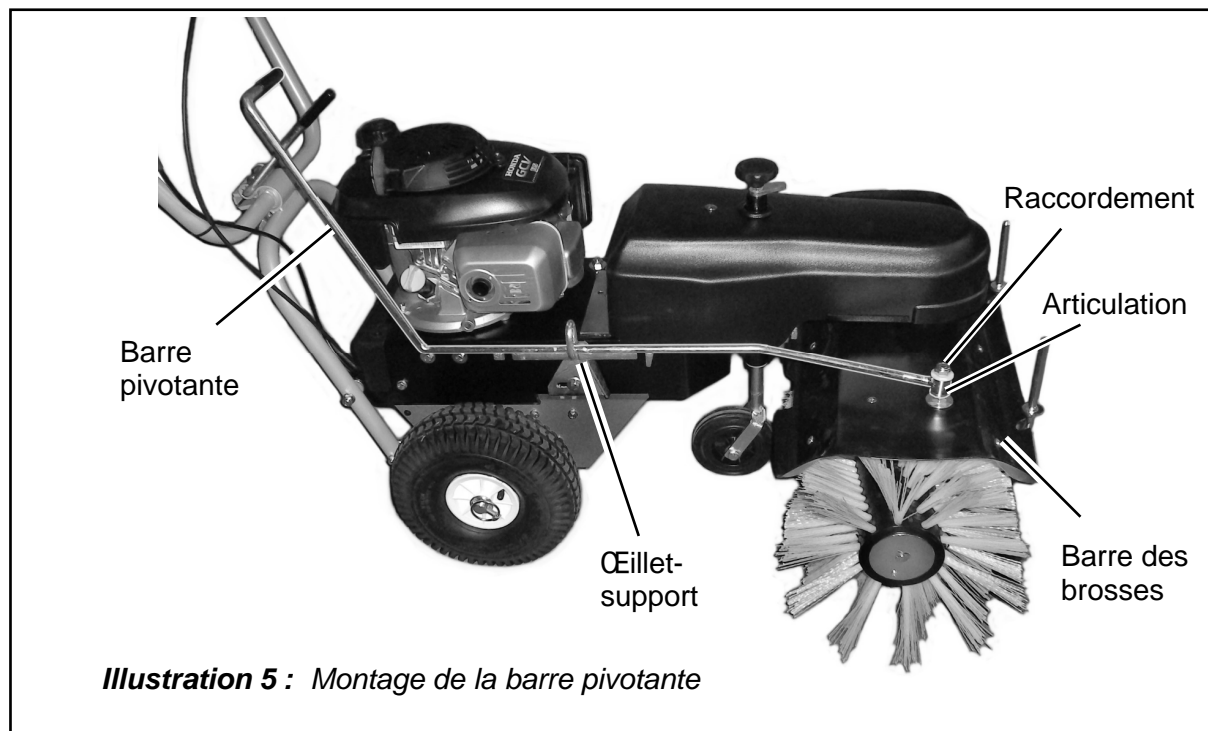
- ⇒ desserrer l'écrou à ailettes situé sous le levier.

3.3 Monter la barre pivotante pour le réglage latéral de la brosse

Pour le montage de la barre pivotante, tenir compte des illustrations 5, 6 et 7.

- ⇒ Desserrer et retirer l'écrou autofreiné ainsi que la rondelle en plastique blanc du raccordement de la barre pivotante sur la barre des brosses.
- ⇒ Desserrer l'écrou autofreiné de la vis de blocage et retirer les deux du peigne à crans de la barre pivotante.
- ⇒ Guider la barre pivotante de l'avant à travers les œillets à l'aide de la poignée.
- ⇒ Enfoncer l'articulation de la barre pivotante sur le raccord sur la barre des brosses.
- ⇒ Accrocher le peigne à crans de la barre pivotante dans l'œillet-support.
- ⇒ Placer la rondelle en plastique blanc sur le raccordement de la barre pivotante et serrer l'écrou autofreiné jusqu'à ce qu'il soit encore possible de tourner la rondelle en plastique à la main.
- ⇒ Replacer la vis de blocage dans le peigne à crans de la barre pivotante, visser l'écrou autofreiné et le serrer.

La barre pivotante est désormais montée.



4 Utilisation



Avant l'utilisation, veuillez également lire impérativement les consignes du chapitre Sécurité (cf. chapitre 1) !

AVERTISSEMENT !

Risque de blessure lors du fonctionnement de la balayeuse.

Les matières balayées projetées peuvent toucher des personnes se trouvant dans la zone à risques et les blesser.

C'est pourquoi :



- Vous devez vous assurer que personne ne se trouve dans la zone à risques (cf. illustration 1).
- Commencer par activer l'entraînement et la rotation des brosses de la balayeuse.
- Durant le fonctionnement, toujours surveiller la zone à risques.
- Veuillez couper l'entraînement et la rotation des brosses si des personnes se trouvent dans la zone à risques durant le fonctionnement.

AVERTISSEMENT !

Danger de mort : matières balayées nocives pour la santé.

En présence de matières balayées nocives pour la santé (par ex. en cas de charge radioactive ou biologique), il existe un risque de contracter des maladies mortelles en cas d'inhalation des poussières.

C'est pourquoi :



- Ne pas utiliser la balayeuse pour des matières à balayer nocives pour la santé.

DANGER !

Danger de mort : mouvements de la balayeuse.

En cas d'utilisation sur des terrains en pente, la balayeuse peut se déplacer de façon incontrôlée du fait de l'influence de la force de gravité.

C'est pourquoi :



- Lorsque vous balayez sur des terrains escarpés, vous devez garder à l'esprit que la machine risque de se déplacer toute seule à tout moment.
- Vous devez activer l'entraînement des brosses et l'utiliser comme frein.
- Vous devez, si possible, diriger la balayeuse perpendiculairement à la pente sur des terrains escarpés.
- Vous ne devez pas utiliser la balayeuse en cas de pente supérieure à 37 % (20 degrés).

AVERTISSEMENT !

Risque de blessure en présence de dispositifs de protection et de sécurité démontés ou défectueux.

Si les dispositifs de protection et de sécurité sont transformés, contournés ou démontés, ils ne remplissent plus leur fonction.

C'est pourquoi :



- Vous ne devez pas transformer ou contourner (shunter) les dispositifs de protection et de sécurité.
- Vous devez absolument remonter les dispositifs de protection et de sécurité après leur démontage (par ex. à des fins de maintenance et d'entretien).

PRUDENCE !

Risque de brûlures : moteur chaud durant le fonctionnement.

C'est pourquoi :



- Vous ne devez pas toucher le moteur durant le fonctionnement.
-

**PRUDENCE !**

Risque de blessures et de dégâts matériels si la balayeuse est utilisée dans un état défectueux.

C'est pourquoi :

- Vous devez contrôler visuellement la balayeuse avant chaque utilisation.
- Vous devez contrôler la solidité et le bon fonctionnement des éléments de commande avant chaque utilisation.

**AVERTISSEMENT !**

Risque d'intoxication en cas d'utilisation de la balayeuse dans des espaces clos.

Il existe un risque d'intoxication lors du fonctionnement de la balayeuse dans des espaces clos du fait des gaz d'échappement et des vapeurs d'essence.

C'est pourquoi :

- Vous devez exclusivement utiliser la balayeuse à l'extérieur.

**AVERTISSEMENT !**

Risque d'intoxication et de dégâts matériels en cas de stationnement de la balayeuse encore chaude dans des espaces clos.

Il existe un risque d'intoxication et d'explosion en cas de stationnement de la balayeuse dans des espaces clos lorsqu'elle est encore chaude du fait des vapeurs d'essence.

C'est pourquoi :

- Vous devez laisser la machine refroidir après utilisation.
- Vous ne devez la ranger dans un espace clos qu'une fois qu'elle est froide.

**AVERTISSEMENT !**

Risque de blessures et de dégâts matériels en cas d'utilisation de la balayeuse par des personnes non habilitées.

C'est pourquoi :

- Une fois le refroidissement de la machine terminé, vous devez la stationner dans un espace clos.

4.1 Préparatifs

4.1.1 Régler le guidon

La hauteur de la poignée du guidon est réglée par le pivotement de la barre supérieure autour de son palier inférieur.

Depuis la place de l'utilisateur de la balayeuse, on peut atteindre le levier excentrique au milieu du bras supérieur. Le levier est en position verrouillée vers l'avant et présente un angle d'env. 15 - 30° vers le haut. Pour faire pivoter le guidon, desserrer le levier excentrique et le guidon (seulement la partie supérieure) peut alors bouger.

- ⇒ Pour desserrer le serrage, faites pivoter le levier excentrique vers l'arrière.
- ⇒ La hauteur de la poignée est modifiée en faisant pivoter la barre de guidage vers l'avant ou l'arrière.
- ⇒ Dans la position requise, faites pivoter le levier excentrique vers l'avant jusqu'à ce que le guidon soit fixe.



4.1.2 Régler la hauteur de la brosse

Durant le fonctionnement, la brosse doit être soumise à une pression d'environ 1,5 cm.

- ⇒ Desserrer la contre-attache pour le réglage en hauteur de la brosse (cf. illustration 3).
- ⇒ Tourner le bouton dans le sens des aiguilles d'une montre pour lever la brosse ou dans le sens inverse des aiguilles d'une montre pour l'abaisser, jusqu'à ce que vous ayez atteint la hauteur correcte pour la brosse en **mode balayage**.
- ⇒ Fixer le bouton avec la contre-attache.

4.1.3 Contrôler le niveau d'huile du moteur

Avant chaque utilisation, contrôler le niveau d'huile du moteur (cf. notice d'utilisation du constructeur du moteur ; fournie avec la balayeuse).

4.1.4 Remplissage de carburant

Avant le premier démarrage du moteur, remplir le réservoir de carburant au moins à moitié (cf. notice d'utilisation du constructeur du moteur ; fournie avec la balayeuse).

AVERTISSEMENT !

Risque de blessure et de dégâts matériels en cas de remplissage de carburant durant le fonctionnement.

Si du carburant s'écoule dans le moteur chaud et dans l'échappement, des vapeurs combustibles et facilement inflammables se forment.

C'est pourquoi :

- Vous devez couper le moteur (cf. section 4.2.3).
 - Laisser le moteur refroidir.
 - Ne remplir de carburant qu'une fois le moteur refroidi.
-



REMARQUE

En mélangeant de l'éthanol à l'essence (super E10 contient par ex. 10% d'éthanol), les moteurs de tondeuses à gazon et les moteurs industriels utilisés sur les balayeuses ont des perturbations au niveau du comportement de démarrage et du fonctionnement.

Nous recommandons par conséquent l'utilisation d'un carburant **Super Plus** car l'ajout d'éthanol est ici inhabituel. Demandez dans votre station service.

Votre revendeur dispose aussi d'un additif appelé « Fuel stabilizer » de Honda qui peut être mélangé au carburant contenant de l'éthanol.



4.2 Balayage

REMARQUE



Nous vous recommandons de toujours balayer dans le sens du vent. Vous éviterez ainsi d'être atteint par la projection de matières balayées ou d'encrasser le moteur. Durant le service hivernal notamment, le fonctionnement du moteur peut être altéré par la neige.

4.2.1 Sélectionner le nombre de tours de la brosse

Cette balayeuse permet d'adapter le nombre de tours de la brosse à la tâche de balayage.

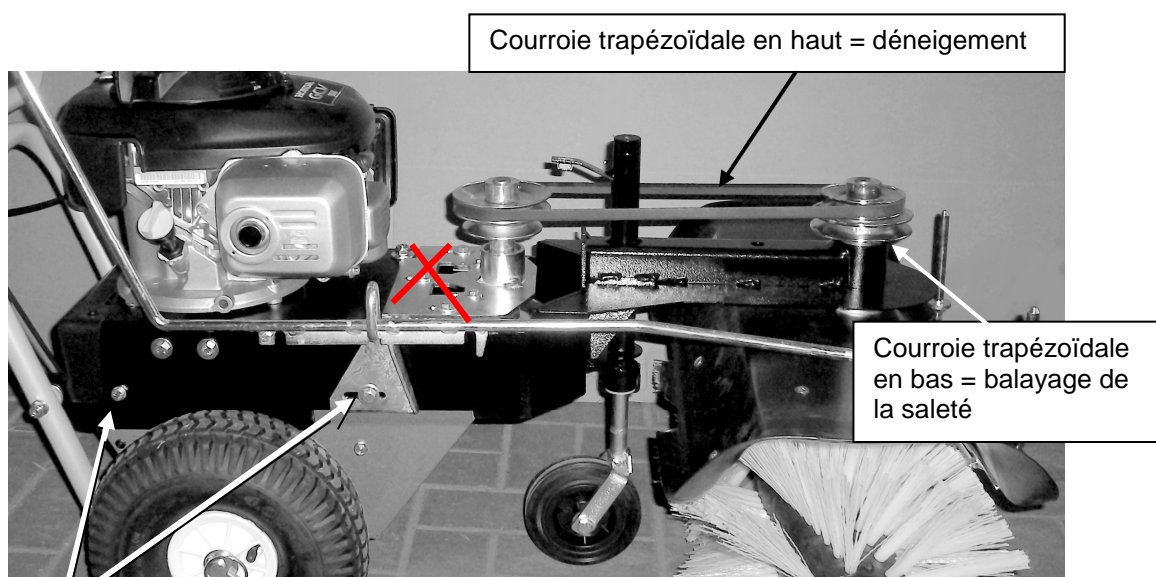
Pour le **déneigement**, on choisit le nombre de tours élevé.
Pour balayer la **saleté**, on choisit le nombre de tours lent.



PRUDENCE ! Pour la commutation des nombres de tours, des connaissances spécifiques sont nécessaires et il y a risque de blessure.

C'est pourquoi :

- Faites réaliser cette commutation par votre atelier spécialisé ou
- recevez les instructions par votre atelier spécialisé.



Desserrer UNIQUEMENT ces vis sur les deux côtés pour tendre/détendre la courroie trapézoïdale !

Illustration 9 : Courroie trapézoïdale de la brosse

4.2.2 Démarrer le moteur

- ⇒ S'assurer que le connecteur de la bougie n'est pas déconnecté.
- ⇒ Ouvrir le robinet de carburant (si existant ; cf. notice d'utilisation du constructeur du moteur fournie avec la balayeuse).
- ⇒ Placer le levier de réglage de l'accélération sur la position du starter (Choke) « Max ».
- ⇒ Démarrer le moteur en tirant un coup sec sur le câble de démarrage.
- ⇒ Au bout de quelques secondes, réduire les gaz au niveau du levier de réglage de l'accélération de sorte que le moteur ne fonctionne plus dans la plage du starter (Choke) mais en pleine charge.

4.2.3 Arrêter le moteur

- ⇒ Pousser le levier de réglage de l'accélération en position « Stop » jusqu'à ce que le moteur s'arrête.
- ⇒ Fermer le robinet de carburant (si existant).

4.2.4 Activer et désactiver le mécanisme de translation

PRUDENCE !

Risque de blessure en cas de chute lors de l'activation de l'entraînement.

Lors de l'activation de l'entraînement, la machine démarre subitement.

C'est pourquoi :

- Vous devez vous préparer au démarrage soudain de la balayeuse.
- Vous devez respecter les consignes relatives au personnel utilisant la machine (cf. section 1.4).



⇒ Pousser le levier rouge sur la poignée droite du guidon vers le bas (cf. illustration 3).

La balayeuse démarre.

⇒ Relâcher le levier de la poignée droite.

Le levier remonte vers le haut et la machine s'immobilise.

4.2.5 Activer et désactiver l'entraînement des brosses

PRUDENCE !

Risque de blessure en cas de chute lors de l'activation de l'entraînement des brosses.

Lors de l'activation de l'entraînement des brosses, la balayeuse se déplace en direction de l'utilisateur.

C'est pourquoi :

- Vous devez être préparé au déplacement de la balayeuse dans votre direction lorsque vous activez l'entraînement des brosses !

ou :

- Commencer par activer l'entraînement de la balayeuse, puis l'entraînement des brosses.
- Vous devez respecter les consignes relatives au personnel utilisant la machine (cf. section 1.4).

⇒ Pousser le levier sur la poignée gauche du guidon vers le bas (cf. illustration 3).

La rotation des brosses commence.

⇒ Relâcher le levier de la poignée gauche.

Le levier remonte vers le haut, la rotation des brosses s'arrête.



4.2.6 Réglage latéral de la brosse

La brosse peut être inclinée pour que les matières balayées puissent être balayées sur un côté.

- ⇒ Lever la poignée de la barre pivotante pour le réglage latéral de sorte que le peigne à crans sorte de l'œillet-support (cf. illustration 3, page 16 et illustrations 5 et 6, page 21).
- ⇒ Tirer la poignée de la barre pivotante vers l'arrière pour balayer vers la droite ou la pousser vers l'avant pour balayer vers la gauche.
- ⇒ Placer la poignée de la barre pivotante dans la position souhaitée de sorte que le peigne à crans se réenclenche dans l'œillet-support.

5 Maintenance et entretien



L'exécution des travaux d'entretien et de maintenance exige des connaissances techniques et un atelier équipé. En tant que fabricant, nous préconisons de faire exécuter ces travaux dans un atelier spécialisé qualifié !

5.1 Consignes de sécurité pour la maintenance et l'entretien



Avant la maintenance, lire impérativement le chapitre « Sécurité » (cf. chapitre 1).

AVERTISSEMENT !

Si d'autres personnes mettent la balayeuse en marche de façon inopinée, il existe des risques de blessures multiples. C'est pourquoi :

- Vous devez débrancher le connecteur de la bougie lors des travaux de maintenance.



AVERTISSEMENT !

Risque de blessure en cas de dispositifs de protection et de sécurité démontés.

Si les dispositifs de protection et de sécurité sont démontés, ils ne remplissent plus leur fonction.

C'est pourquoi :

- Vous devez remonter immédiatement les dispositifs de protection et de sécurité après leur démontage (par ex. à des fins de maintenance et d'entretien).



AVERTISSEMENT !

La balayeuse comporte des risques importants pour des personnes non spécialisées.

C'est pourquoi :

- Les travaux de maintenance et d'entretien doivent exclusivement être confiés à des ateliers spécialisés. Cela s'applique notamment aux travaux de maintenance et d'entretien au niveau du moteur et des entraînements de courroie.





DANGER !

En cas d'utilisation de pièces de rechange de valeur inférieure, des dégâts corporels et matériels peuvent survenir.

En cas d'utilisation de pièces de rechange qui ne sont pas des pièces d'origine ou des pièces et accessoires homologués par le fabricant, toute responsabilité est exclue pour les dommages consécutifs.

C'est pourquoi :

- Utiliser exclusivement des pièces de rechange d'origine et des accessoires homologués par le fabricant.



ATTENTION !

Une maintenance inappropriée peut endommager la balayeuse.

C'est pourquoi :

- Les travaux de maintenance et d'entretien doivent exclusivement être confiés à des ateliers spécialisés.
 - Cela s'applique également au remplacement des brosses.
-

5.2 Travaux de maintenance réguliers

Pour les travaux de maintenance relatifs au moteur, veuillez vous référer à la documentation du constructeur du moteur.

Pour les travaux de maintenance qui doivent être réalisés par un spécialiste, veuillez vous adresser à votre revendeur spécialisé.

5.2.1 Calendrier de maintenance

| Intervalle | Activité | cf. |
|--------------------------|---|--|
| Avant chaque utilisation | Contrôler le niveau d'huile du moteur | Notice d'utilisation du constructeur du moteur |
| | Vérifier le libre mouvement des câbles Bowden | 5.2.3 |
| | Contrôle visuel de la balayeuse (détériorations), notamment du câble d'allumage et du connecteur de la bougie | |
| | Contrôler la pression des pneus | 5.2.4 |
| En cas de besoin | Nettoyer la balayeuse | 5.2.5 |
| | Vérifier et nettoyer le filtre à air | 5.2.6 |

5.2.2 Comptes-rendus de maintenance

Indiquer les travaux de maintenance effectués dans le tableau prévu à cet effet. (cf. section 5.3). Ainsi, le déroulement de la maintenance est clair.

Pour les comptes-rendus relatifs à la balayeuse qui sortent de ce cadre, il est recommandé de tenir votre propre liste.

5.2.3 Vérifier le libre mouvement des câbles Bowden

AVERTISSEMENT !

Des câbles Bowden qui bloquent peuvent entraîner des mouvements incontrôlés de la balayeuse et de graves blessures et dégâts matériels.

C'est pourquoi :

- Vous ne devez pas mettre la balayeuse en marche si les câbles Bowden se coincent.
- Contacter votre atelier pour effectuer l'entretien de la balayeuse.



Câbles Bowden pour l'entraînement du moteur et l'entraînement des brosses

- ⇒ Pousser le levier de commande de l'entraînement du moteur vers le bas.

Le levier de commande doit pouvoir être poussé jusqu'à la poignée du guidon avec une légère résistance.

- ⇒ Relâcher le levier de commande de l'entraînement du moteur vers le bas.

Le levier de commande doit revenir automatiquement dans sa position d'origine.

- ⇒ Répéter l'opération avec le levier de commande pour l'entraînement des brosses.

- ⇒ Confier les réparations à votre atelier spécialisé si l'un des deux ou les deux leviers de commande se bloquent ou s'ils ne reviennent pas dans leur position initiale.

Câble Bowden du levier de réglage de l'accélération

- ⇒ Placer le levier de réglage de l'accélération sur « Max ».

- ⇒ Régler le levier de réglage de l'accélération sur « Min » et, pour ce faire, observer le contre-levier situé sur le carburateur (cf. notice d'utilisation du constructeur du moteur fournie avec la balayeuse).

Le levier de réglage de l'accélération doit pouvoir être déplacé avec une faible résistance. Le contre-levier situé sur le carburateur doit suivre le mouvement exécuté.

- ⇒ Confier les réparations à votre atelier spécialisé si le câble Bowden ne fonctionne pas comme décrit précédemment.

5.2.4 Contrôler la pression des pneus

Les pneus de la balayeuse sont équipés de valves automobiles classiques.

⇒ Régler la pression des pneus des roues motrices sur **1,8 bar**.

5.2.5 Nettoyer la balayeuse

ATTENTION !

Le nettoyage de la balayeuse avec un nettoyeur haute-pression peut endommager les joints, les roulements et les articulations de la balayeuse.

C'est pourquoi :

- Vous ne devez pas nettoyer la balayeuse avec un nettoyeur haute-pression.
-

En cas de besoin, vous devez nettoyer la balayeuse avec un jet d'eau léger et des produits d'entretien pour voitures.

Après des travaux de déneigement, la balayeuse doit être nettoyée des résidus neigeux adhérents et du sel de déneigement.

5.2.6 Vérifier et nettoyer le filtre à air

Si vous utilisez la balayeuse dans un environnement poussiéreux, demandez à votre atelier spécialisé de vous montrer comment contrôler le filtre à air.



5.3 Justificatifs de maintenance et d'entretien

[illegible]

6 Mise hors service et conservation

En cas de questions relatives à la mise hors service et à la conservation, veuillez vous adresser à votre atelier spécialisé.

7 Dysfonctionnements et dépannage



AVERTISSEMENT !

Risque de blessures graves en cas d'exécution incorrecte des travaux de réparation.

C'est pourquoi :

- Les travaux de réparation doivent exclusivement être effectués par un atelier spécialisé.

En cas de dysfonctionnements lors du fonctionnement de la balayeuse, veuillez procéder conformément au tableau des pannes qui suit. En cas de dysfonctionnements qui ne peuvent pas être éliminés à l'aide des consignes et mesures de dépannage fournies, veuillez contacter votre atelier spécialisé.

| Dysfonctionnement | Cause possible | Mesures |
|---|---|---|
| La balayeuse ne démarre pas. | L'accélérateur n'est pas en position « Max » (starter). | Placer l'accélérateur en position « Max ». |
| | Le connecteur de la bougie est débranché. | Brancher le connecteur de bougie. |
| | Pas de carburant dans le réservoir. | Faire le plein de carburant. |
| | Le robinet d'essence est fermé. | Ouvrir le robinet d'essence. |
| L'arbre de la brosse s'arrête parfois. | Réglage des câbles Bowden ou de la tension de la courroie trapézoïdale n'est pas correct. | Contacter l'atelier spécialisé. |
| La balayeuse n'avance pas tout droit. | La pression des pneus est différente. | Corriger la pression des pneus. |
| | Les roues libres motrices ne sont pas synchronisées. | Synchroniser les roues motrices par une courte, mais puissante, traction sur le guidon. |
| Une partie de la neige se dépose entre la brosse et l'essieu de la machine. | La couche de neige est trop haute. | Préparer le travail soit avec le chasse-neige ou balayer une seconde fois. |
| | La neige est mouillée et s'est collée dans la brosse. | Utiliser 8 x 2 brosses polyester. |

8 Accessoires

8.1 Bac de ramassage

Un bac de ramassage en plastique est disponible en option ; il suffit de l'enclencher sur les tourillons prévus à cet effet sur la barre des brosses.



Illustration 10 :
*Bac de ramassage
en plastique
disponible en option*

8.2 Lame à neige et chaînes à neige

Pour le déneigement, la balayeuse peut être équipée de chaînes et d'une lame à neige.



Illustration 11 :
*Lame à neige en
option*

8.3 Brosses pour le déneigement

8 x 2 brosses à garniture polyester sont particulièrement adaptées au service hivernal car elles n'absorbent pas l'eau et car les poils des doubles rangées de brosses sont appuyés les uns contre les autres. Ainsi, il en résulte en outre un bon « effet d'éjection ».

9 Commerces et ateliers spécialisés

Votre revendeur spécialisé est à votre disposition pour la commande de pièces de rechange, pour des travaux de maintenance et des réparations, ainsi qu'en cas de problèmes et de questions.

Tél. :

10 Déclaration de conformité

Déclaration de conformité CE

Conformément à la directive CE sur les machines 2006/42/CE, Annexe II A

Par la présente, nous déclarons, en qualité de fabricant, que la machine désignée ci-après est conforme, en termes de conception, de construction et de version mise en circulation par nos soins, aux exigences élémentaires de sécurité et de santé de la directive CE 2006/42/CE. En cas de modification de la machine non convenue avec nous, cette déclaration perd sa validité.

Désignation : **Balayeuse Limpar 78**

Modèles : **FKX-F3**

Fabricant :

Société : **4F Maschinentechnik GmbH**

Adresse : **Am Gasspeicher 6
49453 Rehden (Allemagne)**

Nous attestons de la conformité de la machine avec les autres directives applicables ci-après :

Compatibilité électromagnétique (2004/108/CE)

Normes harmonisées utilisées :

DIN EN ISO 12100:2010

Autres normes et spécifications techniques utilisées :

-

Personne responsable de la documentation technique :

Wolfgang Freer (Adresse : voir adresse du fabricant)

Wolfgang Freer, PDG